

# Archivtektonik

## was ist das und ändert sich etwas bei der Benutzung?



Sehr geehrte Damen und Herren,  
liebe Benutzerinnen und Benutzer,

sicherlich sind Ihnen bei Recherchen Zahlenfolgen vor den Bestandsnamen aufgefallen:

The screenshot shows the 'Fundstellenübersicht' (Inventory Overview) page of the AUGIAS-Archiv. The search criteria are 'Suchbegriff = "Rathaus;"'. The search results table has the following columns: 'Titel', 'Enthält', 'Dat. => Findh.', 'Bestand', and 'Lfd. Nr.'. The first result is 'Führung des alten Rathausarchivs' with the description 'Enthält u.a.: Repertorien und Liste der als Altpapier verkauften Akten' and the date range '1821 - 1836'. The inventory number '100,002/Ältere Akten' is circled in red.

Titel	Enthält	Dat. => Findh.	Bestand	Lfd. Nr.
<input checked="" type="checkbox"/> Führung des alten Rathausarchivs	Enthält u.a.: Repertorien und Liste der als Altpapier verkauften Akten	1821 - 1836	100,002/Ältere Akten	0 21

Es handelt sich um Bestandsnummern, die sich aus der **Tektonik** ergeben, der Gliederung der Archivbestände nach einer übergreifenden Struktur.

Die Tektonik basiert auf fünf Beständehauptgruppen, wobei die Zahlen 1 bis 5 wiederum als erste Zahl der Bestandsnummern übernommen werden:

- 1) Amtliche Überlieferung
- 2) Nichtamtliche Überlieferung
- 3) Sammlungen
- 4) Dokumentation
- 5) Landesgeschichtliche Bibliothek

Innerhalb der Beständehauptgruppen 1 bis 4 sind die nach der Herkunft (Provenienz) oder einem Sachprinzip (Pertinenz) angelegten mehr als 330 Einzelbestände gegliedert nach

- Beständegruppen (z.B. 100-119/Stadt Bielefeld, 120/Kreis Bielefeld, 130/Städte, Ämter und Gemeinden im Kreisgebiet, 150/Schulen), darunter in
- Beständeuntergruppen (nur in 100 bis 119, z.B. 100/Ratsarchiv) und anschließend in
- Beständen mit eindeutigen Bestandsnummern (z.B. 102,1/Oberbürgermeister, 102,2/Oberstadtdirektor).

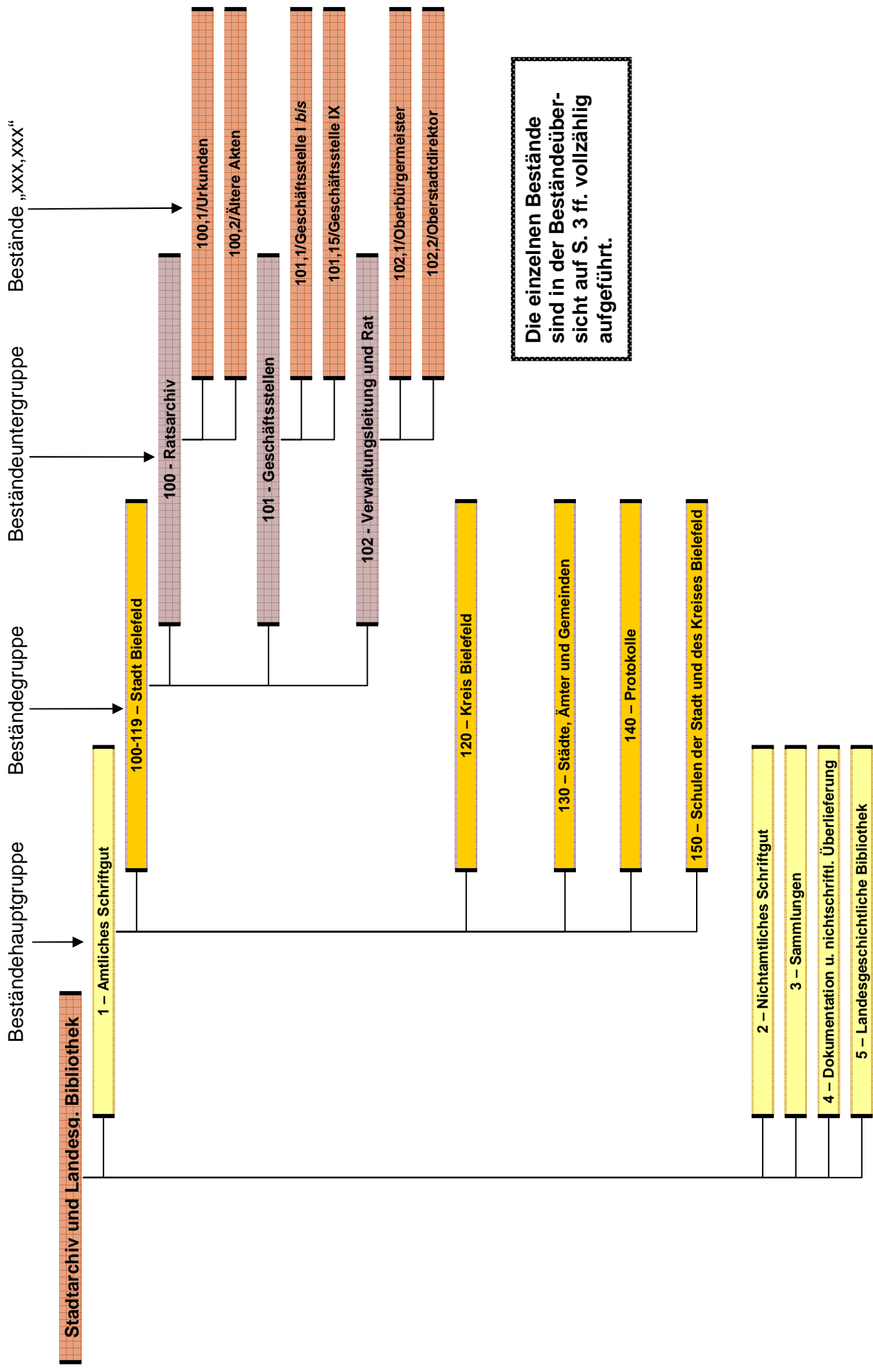
In der Vergangenheit waren Trefferergebnisse bei Ihren Recherchen nach den vom Archiv gewählten, nicht immer stringenten Bestandskürzeln (AmtWiegut, MBA, ÄA etc.) aufgelistet – oft erschloss sich der zum Kürzel gehörige Bestand auf Anhieb, neuen Archivbesuchern jedoch selten. Durch Umstellungen in der Archivdatenbank tauchen in den Fundstellenübersichten jetzt die Klarnamen der Bestände auf, sortiert nach Bestandsnummern, die allerdings aus Datenbank technischen Gründen nach dem Komma „führende Nullen“ (102,002 statt 102,2) enthalten, die Sie bei Bestellungen und Zitationen aber ignorieren können.

### Wie funktioniert die Archivalienbestellung, -benutzung und -zitation?

Bitte füllen Sie Ihre Bestellzettel einschließlich Bestandsnummer (ohne „führende Nullen“) aus, also z.B.: 100,2/Ältere Akten, Nr. 3. Dieses entspricht mit dem vorangestellten StABi, Best. auch der Zitation bei Veröffentlichungen: StABi, Best. 100,2/Ältere Akten, Nr. 3.

Auf den Bestellzetteln können Sie selbst ein erstes Rücklagedatum eintragen, das durch die Mitarbeiter zweimal nach Absprache verlängert werden kann. Ist es abgelaufen, werden die Unterlagen reponiert. Bitte belassen Sie den gelben Durchschlag in/bei der Archivalie.

# Tektonik-Schema Stadtarchiv und Landesgeschichtliche Bibliothek



## **Beständeübersicht (14.3.2011)**

### **100 - Ratsarchiv**

- 100,1/Urkunden
- 100,2/Ältere Akten

### **101 - Geschäftsstellen**

- 101,1/Geschäftsstelle I
- 101,2/Geschäftsstelle II
- 101,3/Geschäftsstelle III
- 101,4/Geschäftsstelle IV
- 101,5/Geschäftsstelle V
- 101,6/Geschäftsstelle VI
- 101,7/Geschäftsstelle VII
- 101,8/Geschäftsstelle VIII
- 101,9/Geschäftsstelle IX
- 101,10/Geschäftsstelle X
- 101,11/Geschäftsstelle XI
- 101,12/Geschäftsstelle XII
- 101,13/Geschäftsstelle XIII
- 101,14/Geschäftsstelle XIV
- 101,15/Geschäftsstelle XV

### **102 - Verwaltungsleitung und Rat**

- 102,1/Oberbürgermeister
- 102,2/Oberstadtdirektor
- 102,3/Magistrat, Verschiedenes
- 102,4/Büro des Rates

### **103 - Organisation, Personal und Recht**

- 103,1/Besatzungsamt
- 103,2/Hauptamt
- 103,3/Personalamt
- 103,4/Personalakten
- 103,5/Presse- und Verkehrsamt

- 103,6/Rechtsamt

- 103,7/Rechtsdezernat

- 103,8/Rechnungsprüfungsamt

- 103,9/Statistisches Amt und Wahlamt

### **104 - Ordnung**

- 104,1/Ordnungsamt

- 104,1/Ordnungsamt (Lebensmittelüberwachung)

- 104,1/Ordnungsamt (Obdachlosenfürsorge)

- 104,2,1/Standesamt

- 104,2,2/Standesamt Brackwede

- 104,2,3/Standesamt Bielefeld-Sieker u. B.-Schildesche

- 104,2,20/Standesamt, Personenstandsregister

- 104,2,21/Standesamt, Namensverzeichnisse

- 104,2,22/Standesamt, Sammelakten

- 104,2,23/Standesamt, Kriegssterbefälle

- 104,2,24/Standesamt, Sterbefallanzeigen der Polizei

- 104,3/Einwohnermeldeamt

- 104,4/Feuerwehramt

- 104,5/Versicherungsamt

- 104,6/Ausländeramt

- 104,7/Amt für Integration und interkulturelle Angelegenheiten

### **105 - Finanzen**

- 105,1/Stadtkämmerer, Dezernat

- 105,2/Stadtkämmerei

- 105,3/Stadtkasse

- 105,4/Steueramt

- 105,5/Liegenschaftsamt

### **106 - Gesundheit**

- 106,1/Gesundheitsamt

- 106,1/Gesundheitsamt, Erbgesundheitsgericht

- 106,2/Städtische Krankenanstalten

### **107 - Bildung, Kultur und Sport**

- 107,1/Kulturdezernat

- 107,2/Schulverwaltungsamt

- 107,3/Schulverwaltungsamt, Personalakten
- 107,4/Kunsthalle

- 107,5/Musik- und Kunstschule

- 107,6/Städtische Bühnen und Orchester

- 107,7/Städtische Bühnen und Orchester, Personalakten

- 107,8/Sportdezernat

- 107,9/Sport- und Bäderverwaltung

- 107,10/Stadtarchiv und Landesgeschichtliche Bibliothek

- 107,11/Stadtbibliothek

- 107,12/Volkshochschule

### **108 - Bauen, Wirtschaft und Umwelt**

- 108,1/Baudezernat

- 108,2/Magistratsbauamt

- 108,3/Magistratsbaupolizei

- 108,4/Bauordnungsamt

- 108,5/Bauordnungsamt, Hausakten

- 108,6/Planungsamt

- 108,7/Hochbauamt

- 108,8/Tiefbauamt

- 108,9/Bauwirtschaftsstelle

- 108,10/Amt für Wohnungswesen

- 108,11/Amt für Wirtschaft und Verkehr

- 108,12/Vermessungs- und Katasteramt
  - 108,13/Friedhofsverwaltung
  - 108,14/Garten-, Forst- und Friedhofsamt
  - 108,15/Wasserschutzamt
  - 108,16/Chemisches Untersuchungsamt
  - 108,17/Amt für Verkehr
- 109 - Soziales und Jugend**
- 109,1/Sozialamt
  - 109,2/Jugendamt
  - 109,2/Jugendamt (Amtsvormundschaft)
  - 109,3/Amt für Wiedergutmachung Stadt
  - 109,4/Ernährungs- und Wirtschaftsamt
  - 109,5/Ausgleichsamt
  - 109,6/Flüchtlings- und Vertriebenenamt

#### **119 - Eigenbetriebe**

- 119,1/Betriebswerke Brackwede
- 119,2/Kompostwerk - Amt 84
- 119,3/Städtische Krankenanstalten gGmbH

#### **120 - Kreis Bielefeld**

- 120,1/Kreis Bielefeld
- 120,2/Gesundheitsamt Kreis
- 120,3/Amt für Wiedergutmachung Kreis
- 120,4/Kreisbahn
- 120,5/Flüchtlings- und Vertriebenenamt Kreis
- 102,6/Jugendamt, Kreis
- 102,7/Rechnungsprüfungsamt Kreis

#### **130 - Städte, Ämter und Gemeinden**

- 130,1/Stadt Sennestadt

- 130,2/Amt und Stadt Brackwede
- 130,3/Amt Dornberg
- 130,3/Amt Dornberg, Jüngere Akten
- 130,4/Amt Heepen
- 130,5/Amt Jöllenbeck
- 130,6/Amt Schildesche
- 130,7/Amt Schildesche-Jöllenbeck
- 130,8/Gemeinde Brackwede
- 130,8/Gemeinde Brackwede (Haushaltsplan)
- 130,9/Gemeinde Gadderbaum
- 130,10/Gemeinde Quelle
- 130,11/Gemeinde Senne I

#### **140 - Protokolle**

- 140/Protokolle

#### **150 - Schulen der Stadt und des Kreises Bielefeld**

- 150,1/Schule Altenhagen
- 150,2/Bavink-Gymnasium
- 150,3/Carl-Severing-Berufsschulen
- 150,4/Falk-Realschule
- 150,5/Schule Gadderbaum
- 150,6/Grundschule Jöllenbeck
- 150,7/Gutenbergschule
- 150,8/Hamfeldschule
- 150,9/Hamfeldschule ehem. Pestalozzischule
- 150,10/Heimholtz-Gymnasium
- 150,11/Kuhloschule
- 150,12/Luisenschule
- 150,13/Melanchthonschule

- 150,14/Ratsgymnasium
- 150,15/Sonderschule Jöllenbeck
- 150,16/Werkkunstschule
- 150,17/Wittekinderschule
- 150,18/Stieghorstschule
- 150,19/Jakobusschule
- 150,20/Cecilien-Gymnasium
- 150,21/Gesamtschule Brackwede
- 150,22/Grundschule Schröttinghausen
- 150,23/Gesamtschule Stieghorst
- 150,24/Bonifatiuschule, Förderschule
- 150,25/Schule Gadderbaum
- 150,26/Grundschule Babenhausen

#### **160 – Körperschaften des öffentlichen Rechts (nichtstädtisch)**

- 160,1/AOK

## 200 - Familienarchive und Nachlässe

- 200,1/Familienpapiere
- 200,2/Familienpapiere Nobbe
- 200,3/Familienpapiere Plumpe-Murnau
- 200,4/Vorlass Dr. Gertrud Angermann
- 200,5/Nachlass Bernhard Bavink
- 200,6/Nachlass Joseph Böckenförde
- 200,7/Vorlass Dieter Bogs
- 200,8/Nachlass Alfred Bozi
- 200,9/Nachlass Dr. Wilhelm Breitenbach
- 200,10/Nachlass Wilhelm Brennemann
- 200,11/Nachlass Rudolf Brinkmann
- 200,12/Nachlass Heinrich Brocke
- 200,13/Nachlass Fritz Budde
- 200,14/Nachlass Familie Buddeberg
- 200,15/Nachlass Otto Bungeroth
- 200,16/Nachlass Heinrich Culemann
- 200,17/Nachlass Paul Delius
- 200,18/Nachlass Dr. Hellmuth Dempe
- 200,19/Nachlass Ottilie Dülpers
- 200,20/Nachlass Gustav Engel
- 200,21/Nachlass Gustav Fischer
- 200,22/Nachlass Werner Fischer
- 200,23/Nachlass Christian Frederking
- 200,24/Nachlass August Gabriel
- 200,25/Nachlass Wilhelm Generotzky
- 200,26/Nachlass Karl Grieswelle
- 200,27/Nachlass Emil u. Maria Gross
- 200,28/Nachlass Gülder (Gücker)
- 200,29/Nachlass Erich Hantke
- 200,30/Nachlass Familie u. Firma Heidsieck
- 200,31/Nachlass Nikolaus Henzel
- 200,32/Nachlass Dr. Friedrich Heydenreich
- 200,33/Nachlass Hans Hoffmann
- 200,34/Vorlass Heinrich Hollmann (Gewerkschaftsgeschichte)
- 200,35/Nachlass Ciamor L. C. Huchzermeyer
- 200,36/Nachlass Ernst Jagenburg
- 200,37/Nachlass Prof. Dr. Hermann Jellinghaus
- 200,38/Nachlass Ludwig Volrath Jüngst
- 200,39/Nachlass Heinrich Kaminski
- 200,40/Nachlass H. Klare
- 200,41/Nachlass Heinrich Knollmann
- 200,42/Nachlass Oskar Kuhgatz
- 200,43/Nachlass Friedrich Karl Kühlwein
- 200,44/Nachlass Hermann Lange
- 200,45/Nachlass Hermann Lemcke
- 200,46/Nachlass Dieter Lohmann
- 200,47/Nachlass Ernst Lütgert
- 200,48/Nachlass Heinrich Meise
- 200,49/Nachlass Josepha Metz
- 200,50/Nachlass Hedwig Müffelmann
- 200,51/Vorlass Herbert Müller (Firmen OWL)
- 200,52/Nachlass Carl Mummenthey
- 200,53/Nachlass Christian Friedrich Nasse
- 200,54/Nachlass Dr. Eberhard Nauß
- 200,55/Nachlass Naumann-Teudt
- 200,56/Nachlass Wilhelm Oldemeier
- 200,57/Nachlass Hinrich Paul
- 200,58/Nachlass Otto Perthes
- 200,59/Nachlass Dr. Heinrich Peter
- 200,60/Nachlass Dr. Heinz Potthoff
- 200,61/Nachlass Hermann Reiling
- 200,62/Nachlass Richard Schluckebier
- 200,63/Nachlass Dr. Hans Schnoor
- 200,64/Nachlass Wilhelm u. Agnes Scholl
- 200,65/Nachlass Dr. Rudolf Schrader
- 200,66/Nachlass Werner Siebold
- 200,67/Nachlass Dr. Ewald Stange
- 200,68/Nachlass Dr. Viktoria Steinbiß
- 200,69/Vorlass Gerhard Stender
- 200,70/Nachlass Heinrich Stolte
- 200,71/Nachlass Otto Troitsch
- 200,72/Nachlass Prof. Dr. Hermann Tümpel
- 200,73/Nachlass Georg Upmeier
- 200,74/Nachlass Fritz Vincke
- 200,75/Nachlass Willy Vogt
- 200,76/Nachlass Friedrich Vormbaum
- 200,77/Nachlass Karl Vormbrock
- 200,78/Nachlass Martin Weber
- 200,79/Nachlass Wilhelm Weber
- 200,80/Nachlass Weinert
- 200,81/Nachlass Karoline Wellmann
- 200,82/Nachlass Julius Wilbrand
- 200,83/Nachlass Arthur Zeun
- 200,84/Nachlass Fritz Ziegler
- 200,85/Nachlass Kurt Barlmeyer
- 200,86/Nachlass Klasing
- 200,87/Nachlass Herbert Hinnendahl
- 200,88/Nachlass Detlef Laage
- 200,89/Nachlass Herbert Roschlau
- 200,90/Nachlass Grete Schweizer Bente
- 200,91/Vorlass Otto Wank
- 200,92/Nachlass Werner Krüger
- 200,93/Heinz Karl Löbbe
- 200,94/Vorlass Ulrich Haase
- 200,95/Nachlass Egmont Schumacher
- 200,96/Nachlass Herbert Hinnendahl
- 200,97/Nachlass Heinz Hunger

- 200,98/Nachlass Kurt Johnen
- 200,99/Nachlass Dr. Hans Ulrich Schmidt
- 200,100/Familienpapiere Walter Ewert
- 200,101/Nachlass Werner Pöschel
- 200,102/Nachlass Karl Hesemann
- 200,103/Nachlass Ilse und Lothar Kappe
- 200,104/Nachlass Werner G. Preugschat
- 200,105/Nachlass Prof. Dr. Bernd Hey
- 200,106/Vorlass Elfriede Eilers
- 200,107/Nachlass Lührmann
- 200,108/Nachlass Tödheide
- 200,109/Nachlass Becker / Gassel
- 200,110/Nachlass Dr. Monika Minninger

### 210 - Firmen und Unternehmen

- 210,1/Anker-Werke AG
- 210,2/Arntzen-Leichtbau KG
- 210,3/Bertelsmann und Niemann
- 210,4/Bielefelder Baugesellschaft
- 210,5/Dürkopp/Adler AG (Akten)
- 210,5/Dürkopp/Adler AG (Fotos/Videos/Filme)
- 210,5/Dürkopp/Adler AG (Plakate)
- 210,6/Eickmeyer
- 210,7/Färberei Homann
- 210,8/Filmtheaterbetriebe KG
- 210,9/Fritz Fislake
- 210,10/H. C. Fricke
- 210,11/Freie Presse
- 210,12/Friedrich Wilhelm-Bleiche
- 210,13/Gebrüder Müller

- 210,14/Gildemeister
- 210,15/Goldstein
- 210,16/Holländische Bleiche
- 210,17/Hoppe, Schirmfabrik
- 210,18/K. & Th. Möller
- 210,19/Kaupmann
- 210,20/Kuxmann & Co.
- 210,21/Lamm Werkstätten
- 210,22/Luce Verpackungswerk
- 210,23/Meister Fahrradwerke
- 210,24/Mechanische Weberei AG
- 210,25/Mechanische Weberei Ravensberg AG
- 210,26/Niediek
- 210,27/Oetker
- 210,28/Ostmann
- 210,29/Pielsticker
- 210,30/Papiermühle Halbrock
- 210,31/Radomsky
- 210,32/Ravensberger Seidenweberei
- 210,33/Ravensberger Spinnerei
- 210,34/Rixe
- 210,35/Spinnerei Vorwärts
- 210,36/Steinkrüger
- 210,37/Stratmann & Meyer A.-G.
- 210,38/Strunkmann & Meister
- 210,39/Theodor Hymmen
- 210,40/Velhagen & Klasing
- 210,41/Carl Vogelsang
- 210,42/Wäsche fabrik Schmitz
- 210,43/Welland und Tuxhorn
- 210,44/Westfälische Neueste Nachrichten
- 210,45/Göricke Fahrrad- u. Maschinenfabrik
- 210,46/Fischer und Krecke

- 210,47/Bielefelder StadtBlatt
- 210,48/Bielefelder StadtBlatt, Fotoarchiv
- 210,49/Lohöfener
- 210,50/Naegeer Süßmosterei
- 210,51/Droop und Rein
- 210,52/Flughafen GmbH
- 210,53/Bleiche Ummeln
- 210,54/Gassel
- 210,55/Kampmann
- 210,56/Bielefeld-Marketing
- 210,57/Arnold Holste Witwe GmbH & Co. KG
- 210,58/Wilhelm Harms Lebensmittelgroßhandel

### 220 - Schulen nichtstädtischer Träger

- 220,1/Studieninstitut f. kommunale Verwaltung Westfalen-Lippe, Abtlg. Bielefeld
- 220,2/Nähmaschinen- und Mechanikerschule

### 230 - Güter

- 230,1/Gutsarchiv Hüffe
- 230,2/Gutsarchiv Milse
- 230,3/Gutsarchiv Niedermühle
- 230,4/Gutsarchiv Sandfort
- 230,5/Gutsarchiv Ulenburg

### 240 - Religionsgemeinschaften

- 240,1/Jüdische Kultusgemeinde

### 250 - Parteien

- 250,1/NSDAP
- 250,2/SPD-OWL
- 250,3/CDU-Frauenunion
- 250,4/FDP

### 260 - Stiftungen

- 260,1/Kindermann-Stiftung
- 260,2/Stiftung der Sparkasse Bielefeld, Bildarchiv Günter Rudolf

### 270 - Vereine und Verbände

- 270,1/Historischer Verein für die Grafenschaft Ravensberg e. V.
- 270,2/Großdeutscher Jugendbund und Freischar junger Nation
- 270,3/Arbeiter-Samariter-Bund
- 270,4/Arbeiterwohlfahrt Bielefeld
- 270,5/Deutscher Gewerkschaftsbund
- 270,6/Deutsches Rotes Kreuz
- 270,7/Deutsche Friedensgesellschaft - Vereinigte KriegsdienstgegnerInnen
- 270,8/Dt.-Französische-Gesellschaft
- 270,9/Musikverein
- 270,10/Kreisarchiv Gumbinnen
- 270,11/Theater- und Konzertfreunde Bielefeld e. V.
- 270,12/Volksbühne
- 270,13/Obst- und Gartenbauverein Bielefeld-Stadt und –Land

- 270,14/Gesellschaft für christlich-jüdische Zusammenarbeit
- 270,15/Gewerkschaft Deutscher Lokomotivführer, Ortsgruppe Bielefeld
- 270,16/Karnevalsgesellschaft Bielefeld
- 270,17/ver.di Fachbereich 8
- 270,18/Volkschor und Oratorienchor
- 270,19/IG Metall und IG Textil und Bekleidung
- 270,20/Lotterie Club Neues Dorf
- 270,21/Verein zur Förderung lern- und geistig behinderter Kinder und Jugendlicher Bielefeld
- 270,22/Büro für Kunst e. V.

### 280 - Personalvertretungen

- 280,1/Personalrat, Stadt Bielefeld

### 300 - Sammlungen

- 300,1/Sammlung Auswanderung
- 300,2/Briefköpfe
- 300,3/Chöre und Kapellen
- 300,4/Firmenschriften (früher W 140)
- 300,5/Handgebundene Bände
- 300,6/Autographen
- 300,7/Kleine Erwerbungen
- 300,8/Sammlung Judaica
- 300,9/Wappen der Stadt Bielefeld
- 300,10/Sammlung Erster und Zweiter Weltkrieg
- 300,11/Kriegschronik der Stadt Bielefeld
- 300,12/Kriegschronik der Schulen in Bielefeld

### 400 - Dokumentation und nichtschriftliche Überlieferung

- 400,1/Westermann-Sammlung
- 400,2/Zeitungen
- 400,3/Fotosammlung
- 400,3\_LA/Luftaufnahmen
- 400,4/Fotoalben
- 400,5/Siegel
- 400,6/Ansichts- und Postkarten
- 400,7/Filme und Tonträger
- 400,8/Karten und Pläne
- 400,9/Plakate
- 400,10/Zeitgeschichtliche Sammlung
- 400,11/Graphische Sammlung
- 400,12/Münzen und Papiergeld
- 400,13/Anstecknadeln, Medaillen und Plaketten
- 400,14/Kalender
- 400,15/Schülerzeitungen
- 400,16/Westermann-Sammlung, Kästen

### 500 - Landesgeschichtliche Bibliothek